

CARGODOOR - PRÁTICAS DE MANUTENÇÃO**1. Geral**

A. A porta de carga, localizada no lado esquerdo da fuselagem logo atrás da asa esquerda, consiste em uma seção superior e inferior. Quando aberto, a seção superior gira para cima e a seção inferior para frente. A seção superior da porta de carga incorpora uma maçaneta externa convencional com fechadura operada por chave, um botão de liberação externa da porta e uma maçaneta interna convencional. Dois cilindros de mola a gás são utilizados para levantar a porta para a posição totalmente aberta.

2. Remoção/instalação da porta de carga superior

A. Remova a porta de carga superior (consulte a Figura 201).

- (1) Remova o contrapino e o pino que prende a alça à porta.
- (2) Remova os parafusos que prendem a placa de acabamento no batente da porta superior e remova a placa de acabamento.
- (3) Remova o acabamento do estofamento ao redor do batente da porta superior.
- (4) Remova os cliques de segurança (18A) de ambas as extremidades das molas a gás (14) e remova as molas a gás dos pinos esféricos (18B).

OBSERVAÇÃO: Se os cilindros de mola a gás forem substituídos por peças novas, as peças substituídas devem ser descartadas de acordo com o Descarte de Cilindro de Mola a Gás.

- (5) Remova os parafusos (3) que prendem a dobradiça superior da porta de carga (4) à fuselagem acima do batente da porta.

B. Instale a porta de carga superior (consulte a Figura 201).

- (1) Alinhe os orifícios na dobradiça superior da porta (4) com os orifícios na fuselagem acima do batente da porta e instale os parafusos (3).
- (2) Coloque as extremidades do cilindro da mola a gás (14) sobre os pinos esféricos (18B) e instale as presilhas (18A).
- (3) Instale a placa de acabamento no batente da porta superior.
- (4) Instale o acabamento do estofamento ao redor do batente da porta superior.
- (5) Conecte a alça à porta usando o pino e o contrapino.
- (6) Certifique-se de que a folga da porta esteja correta. Consulte Ajuste da folga da porta de carga nesta seção.

3. Remoção/instalação do mecanismo de travamento da porta de carga superior

A. Remova o mecanismo de travamento da porta de carga superior (consulte a Figura 201).

- (1) Remova o pino elástico (42), a alça interna (41) ou ressalto (41A) e a arruela (43).
- (2) Remova a moldura da guarnição da janela da porta.
- (3) Remova o pino elástico (21), alça (19) e arruela (20).
- (4) Remova a cupilha (61), o pino (54) e remova o conjunto do pino de trava (60).
- (5) Remova a cupilha (62) e o pino (50) para remover a haste de comando (53).
- (6) Remova a cupilha (32) e o pino (34) e remova o pino de trava (33).
- (7) Remova a cupilha (62) e o pino (50) para remover a haste de comando (31).
- (8) Remova o parafuso (22), porca (65), arruela (66) e espelho (23).
- (9) Remova a cupilha (27), arruela (28), contrapino (67) e guia (68).
- (10) Remova a cupilha (51), pino (29), arruelas (63) e fuso (44).
- (11) Remova a caixa de direção (52).

B. Instale o mecanismo de travamento da porta de carga superior (consulte a Figura 201).

- (1) Insira o eixo (44) através do orifício no conjunto de suporte (36) e instale a alavanca (52) no eixo usando o pino (29) e a chaveta pino (51).
- (2) Instale as arruelas (63) no eixo (44), instale o espelho através do orifício na porta e sobre o eixo e, em seguida, instale o parafuso (22) no buraco traseiro.
- (3) Alinhe os orifícios na guia do pino de trava com os orifícios na porta e no escudo e prenda com parafuso (64), parafuso (22), arruela (66), e porca (65).
- (4) Insira o pino de travamento (67) na guia (68) e prenda ao came da trava da porta usando a arruela (28) e o contrapino (27).
- (5) Instale a arruela (20), alça (19) e prenda com o pino elástico (21).
- (6) Instale o pino de trava (33) e conecte à haste de pressão (31) usando o pino (34) e o contrapino (32).
- (7) Conecte a vareta (31) à caixa de direção (52) usando o pino (50) e o contrapino (62).

- (8) Instale o conjunto do pino de trava (60) e conecte à haste de pressão (53) usando o pino (54) e o contrapino (61).
- (9) Conecte a vareta (53) à caixa de direção (52) usando o pino (50) e o contrapino (62).
- (10) Instale a moldura da guarnição da janela da porta.
- (11) Instale a arruela (43) sobre o eixo (44) e instale a alça (41) usando o pino elástico (42).

NOTA: Em aviões 20800001 a 20800100 se a trava da porta de carga não funcionar corretamente, o came(74) pode ser modificado.

4. Remoção/instalação do conjunto de fechadura da porta de carga superior

A. Remova o conjunto de trava da porta de carga superior (consulte a Figura 201).

- (1) Destrave e abra a porta.
- (2) Dobre a lingueta da arruela de pressão para longe da porca.
- (3) Remova os dois parafusos, arruelas, came (74), porca e arruela da parte traseira do conjunto da trava.
- (4) Remova o conjunto da fechadura com chave (24) da porta.

B. Instale o conjunto superior da trava da porta de carga (consulte a Figura 201).

- (1) Posicione o conjunto da trava (24) através da abertura na frente da porta.
- (2) Monte a fechadura da seguinte forma: (a)

Instale a arruela de pressão e a porca no conjunto da fechadura; aperte a porca. Para evitar que a porca se solte, dobre a lingueta da arruela de pressão contra uma das faces da porca.

CUIDADO: Não use muito adesivo Loctite 242 ou ele pode entrar na fechadura e estragá-la. (b) Coloque uma gota de Loctite 242 nos dois parafusos e instale o came (78), arruelas e parafusos na trava conjunto; aperte os parafusos.

- (3) Gire a chave e a trava para certificar-se de que o came (74) e o pino (67) engatem e desengatem a trava.
- (4) Opere a articulação da porta de fora para garantir a operação adequada.

C. Para Lubrificação de Fechadura com Chave, consulte o Capítulo 12, Fechaduras com Chave - Manutenção - Manutenção da Lubrificação com Fechadura com Chave.

5. Remoção/instalação da porta de carga inferior

A. Remova a porta de carga inferior (consulte a Figura 201).

- (1) Com as portas de carga superior e inferior abertas, apoie a porta inferior.
- (2) Remova os contrapinos (2) e as arruelas (3) dos pinos da dobradiça superior e inferior (7).
- (3) Remova os pinos da dobradiça (7) das dobradiças superior e inferior (6).

B. Instale a porta de carga inferior (consulte a Figura 201).

- (1) Alinhe as dobradiças da porta de carga inferior com as dobradiças da fuselagem.
- (2) Instale os pinos da dobradiça (7) através das dobradiças.
- (3) Prenda os pinos da dobradiça com arruelas (3) e contrapinos (2).

(4) Certifique-se de que a folga da porta esteja correta. Consulte Ajuste da folga da porta de carga nesta seção.

6. Remoção/Instalação do Mecanismo de Travamento da Porta de Carga Inferior

A. Remova o mecanismo de travamento da porta de carga inferior (consulte a Figura 201).

- (1) Remova o pino elástico (40), alça (38) e arruela (39).
- (2) Remova os dois parafusos (41) e o escudo (37).
- (3) Remova o painel de estofamento inferior da porta de carga.
- (4) Desconecte o conjunto da haste de comando (25) removendo os contrapinos (26), (22) e os pinos (43), (68) prendendo a haste de comando (25) ao caixa de direção (28) e conjunto do pino de trava (21).
- (5) Remova o conjunto do pino de trava.
- (6) Desconecte e remova o conjunto da haste de comando (65) removendo os contrapinos e os pinos que fixam a haste de comando à caixa de direção (50) e bellcrank (67).
- (7) Remova o conjunto do pino de trava (63).

B. Instale o mecanismo de travamento da porta de carga inferior (consulte a Figura 201).

- (1) Instale o conjunto do pino de trava (63) e insira a caixa de direção (50) na ranhura do conjunto do pino de trava.
- (2) Conecte o conjunto da haste de comando (65) à caixa de direção (50) usando o pino (51) e o contrapino (64).
- (3) Instale o conjunto do pino de trava (21) e insira a caixa de direção (67) na ranhura do conjunto do pino de trava.
- (4) Conecte o conjunto da haste de comando (65) à caixa de direção (67) usando o pino (46) e o contrapino (45).
- (5) Conecte o conjunto do pushrod (25) ao conjunto do pino de trava (21) e caixa de direção (28) usando pinos (43), (68) e contrapinos (26), (22).
- (6) Instale o painel de estofamento inferior da porta de carga.
- (7) Instale o espelho (37) usando dois parafusos (41).
- (8) Instale a arruela (39), alça (38) e prenda com o pino elástico (40).

7. Ajuste/teste das portas de carga superior e inferior A. Ajuste

da folga da porta de carga **CUIDADO:**

Não ajuste a flange da porta colada ou a estrutura do avião com força. As áreas alfandegadas e os componentes estruturais podem ser danificados.

- (1) Determine a folga existente fechando totalmente e travando a porta de carga.

OBSERVAÇÃO:

A folga entre a porta e a fuselagem adjacente deve ser de 0,06 polegadas, +0,03 ou -0,00 polegadas (1,52 mm, +0,76 mm ou -0,00 mm).

- (2) Se a folga da porta estiver incorreta, ajuste a porta conforme necessário para obter a folga correta.
- (3) Feche e tranque a porta de carga e verifique novamente a folga. Repita o procedimento de compensação conforme necessário para obter a folga correta.
- (4) Após aparar a porta, aplique o primer e pinte para combinar com a área ao redor. Consulte o Capítulo 12, Limpeza/pintura externa.

B. Ajuste as portas de carga superior e inferior (consulte a Figura 201).

- (1) Com as maçanetas das portas (41 e 19) na posição travada, ajuste as extremidades da forquilha das varetas afrouxando as porcas de ombreira para obtenha 0,91 polegada, +0,10 ou -0,10 polegada da borda externa dos trilhos da porta até as extremidades dos pinos de trava. Depois de ajustar, aperte as contraporcas. Consulte a Figura 202.
- (2) Ajuste o êmbolo (73) na extremidade externa da alça (19) usando uma chave de fenda. Para apertar, gire no sentido horário; soltar, virar sentido anti-horário. Ajuste o êmbolo (73) até que 10 libras, +5 ou -0 libras de força, aplicadas a 0,55 polegada da extremidade da alça (19), sejam necessárias para desengatar o êmbolo (73) da placa de retenção (71).

8. Descarte do Cilindro de Mola a Gás

AVISO: Quando removido, despressurize a mola a gás conforme descrito nas etapas a seguir antes de descartar. Cobertura protetora para os olhos deve ser usada durante a execução dessas etapas.

A. Descarte o cilindro da mola a gás (consulte a Figura 203).

- (1) Coloque o cilindro horizontalmente no torno de bancada e aperte o torno.
- (2) Coloque várias camadas (mínimo de 4 camadas) de toalhas ou panos sobre a extremidade do cilindro no torno.
- (3) Meça 1,50 polegadas a partir da extremidade fixa do cilindro e, usando um furador ou um punção central pontiagudo e um martelo, enfie um furador ou perfure as toalhas e entre no cilindro até que o gás comece a escapar.
- (4) Segure as toalhas e esfregue o furador no lugar até que todo o gás tenha escapado (alguns segundos). Em seguida, remova lentamente o furador de arranhão. O óleo que escapar será absorvido pelas toalhas.
- (5) Enquanto ainda segura as toalhas sobre o orifício, empurre o eixo brilhante completamente para dentro do cilindro para purgar o óleo restante.
- (6) Remova a mola a gás do torno e descarte.

9. Procedimento de teste da mola a gás/porta superior A.

Quando houver suspeita de problemas na operação da mola a gás na porta de carga superior, o seguinte procedimento de teste deve ser usado.

As forças são medidas com uma temperatura ambiente da mola de 68°F, +2 ou -2°F, com a haste do pistão se estendendo para baixo.

- (1) Obtenha a escala sensível à leitura direta.
- (2) Remova o extensor pneumático do avião.
- (3) Segure o extensor pelo cilindro na posição vertical com a extremidade da haste do pistão para baixo e coloque na escala sensível.
- (4) Comprima o dispositivo totalmente quatro ou cinco vezes com a extremidade da haste para baixo. (Isso lubrifica as vedações e o pistão.)
- (5) Comprima aproximadamente 1,5 polegada e relaxe a pressão levemente para permitir que a haste do pistão se estenda lentamente até que esteja aproximadamente 0,20 polegada da extensão total. Segure firme e leia a pressão.

(6) Um extensor aceitável lerá entre 42 e 52 libras na escala.

Figura 201: Folha 1: Instalação da Porta de Carga Superior e Inferior

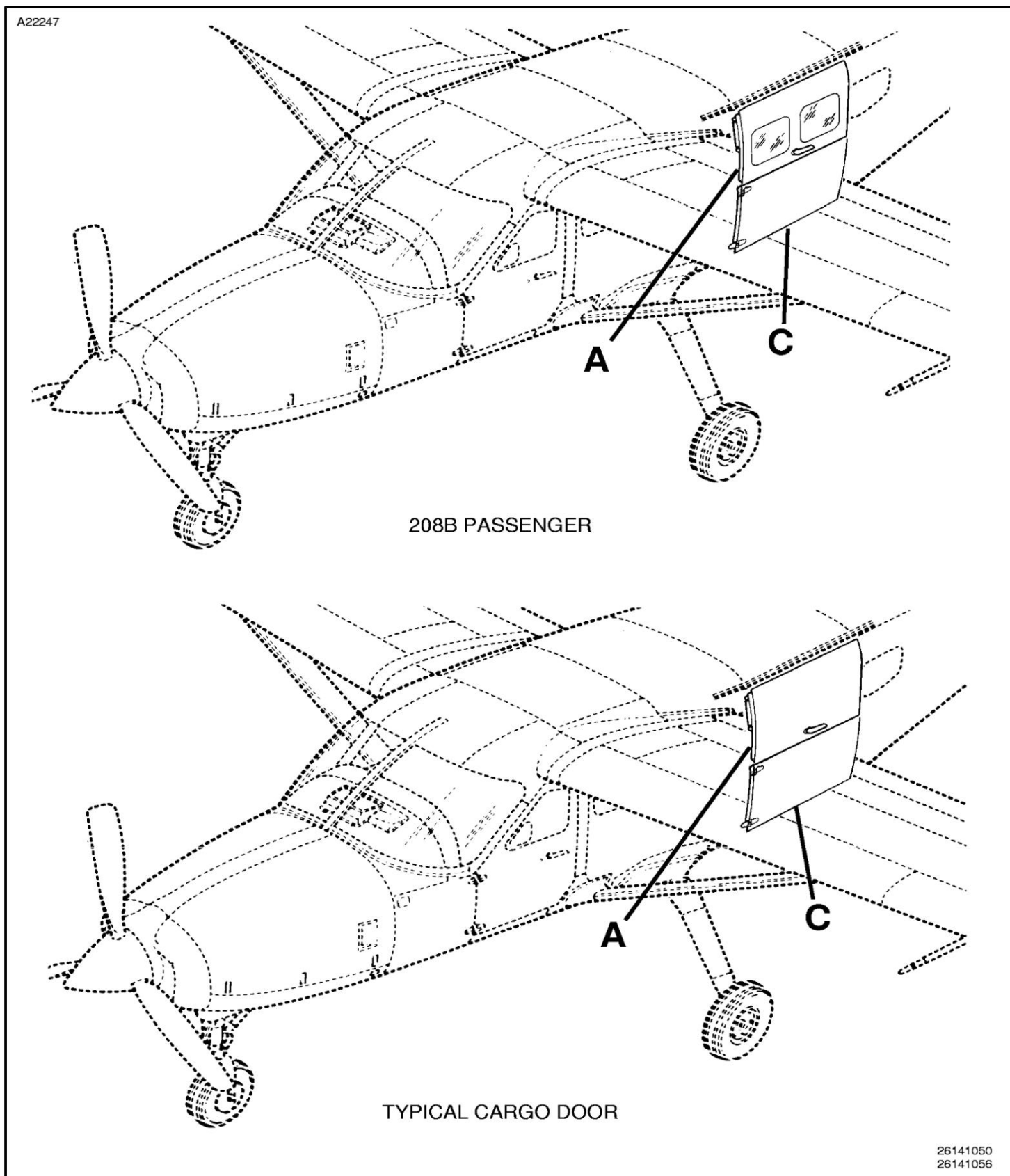


Figura 201: Folha 2: Instalação da Porta de Carga Superior e Inferior

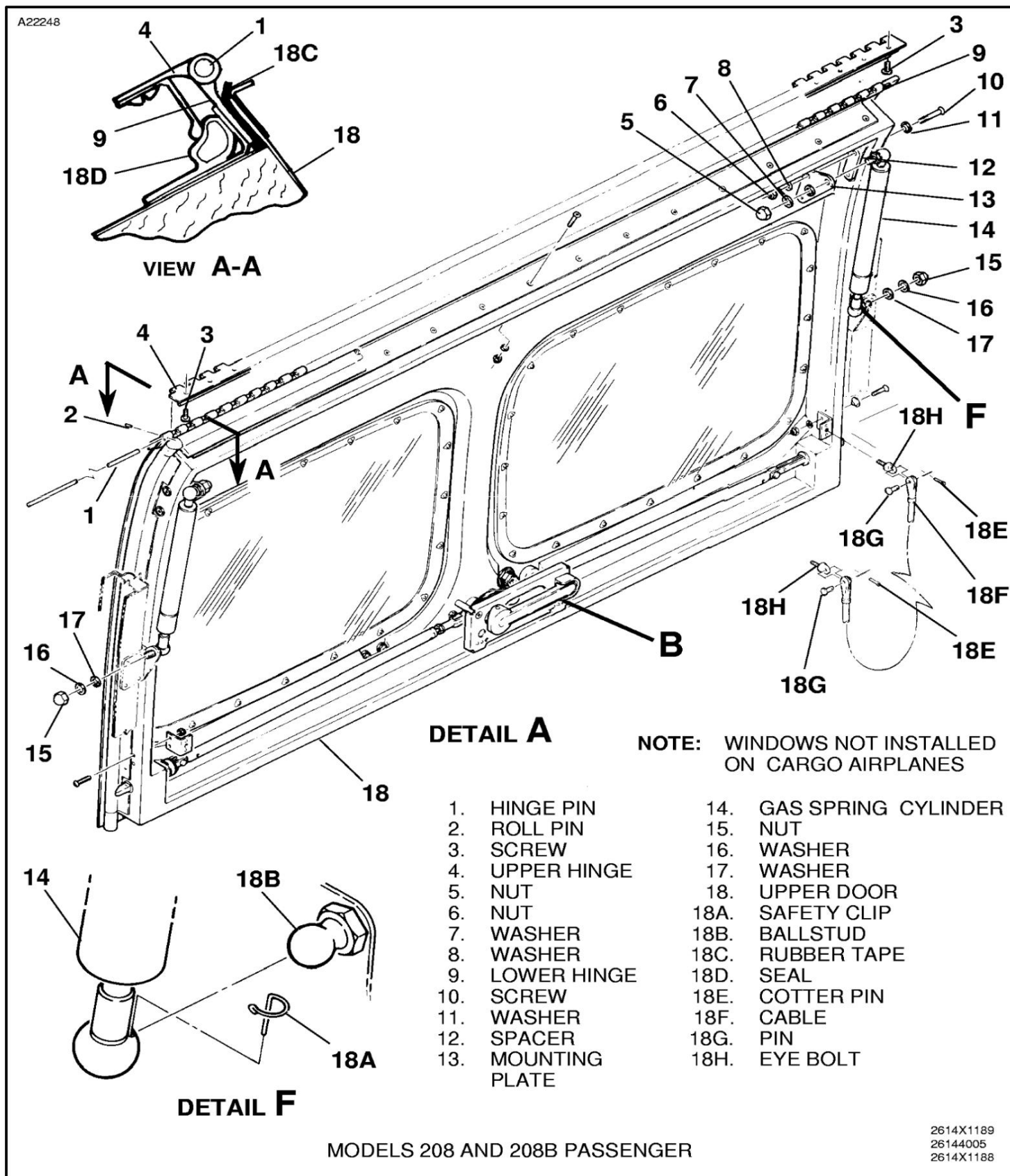
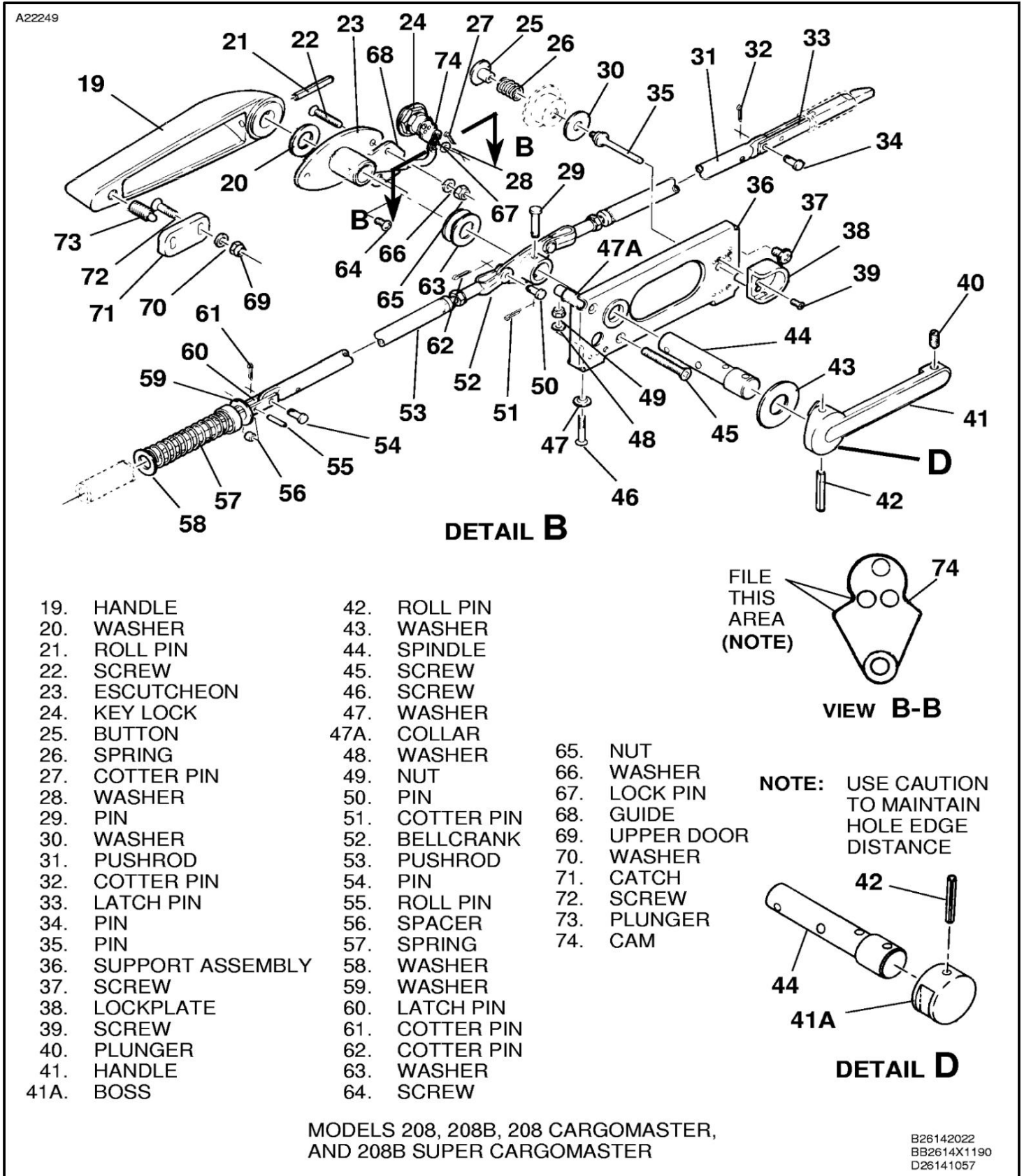


Figura 201: Folha 3: Instalação da Porta de Carga Superior e Inferior



MODELS 208, 208B, 208 CARGOMASTER,
AND 208B SUPER CARGOMASTER

B26142022
BB2614X1190
D26141057

Figura 201: Folha 4: Instalação da Porta de Carga Superior e Inferior

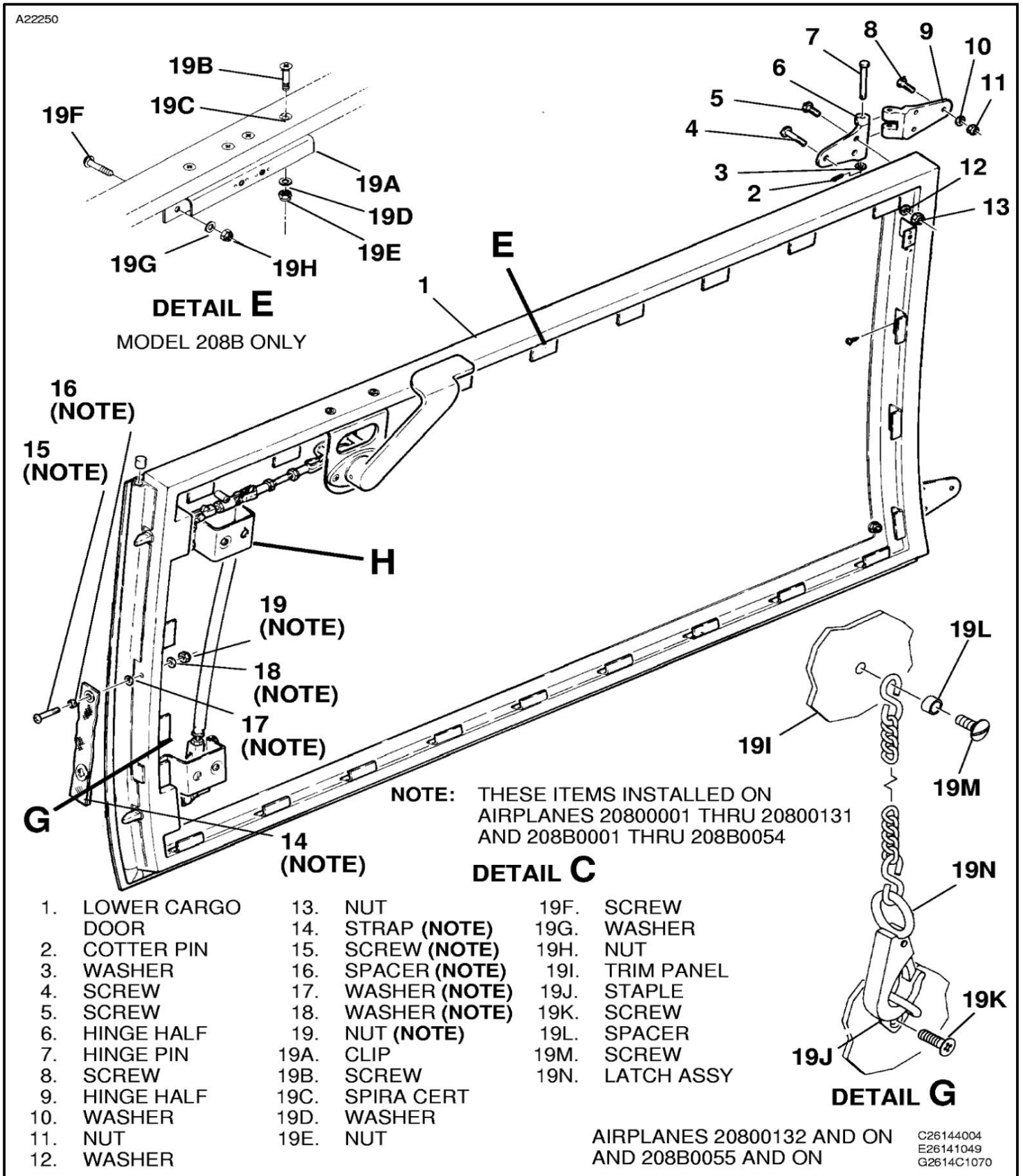


Figura 201: Folha 5: Instalação da Porta de Carga Superior e Inferior

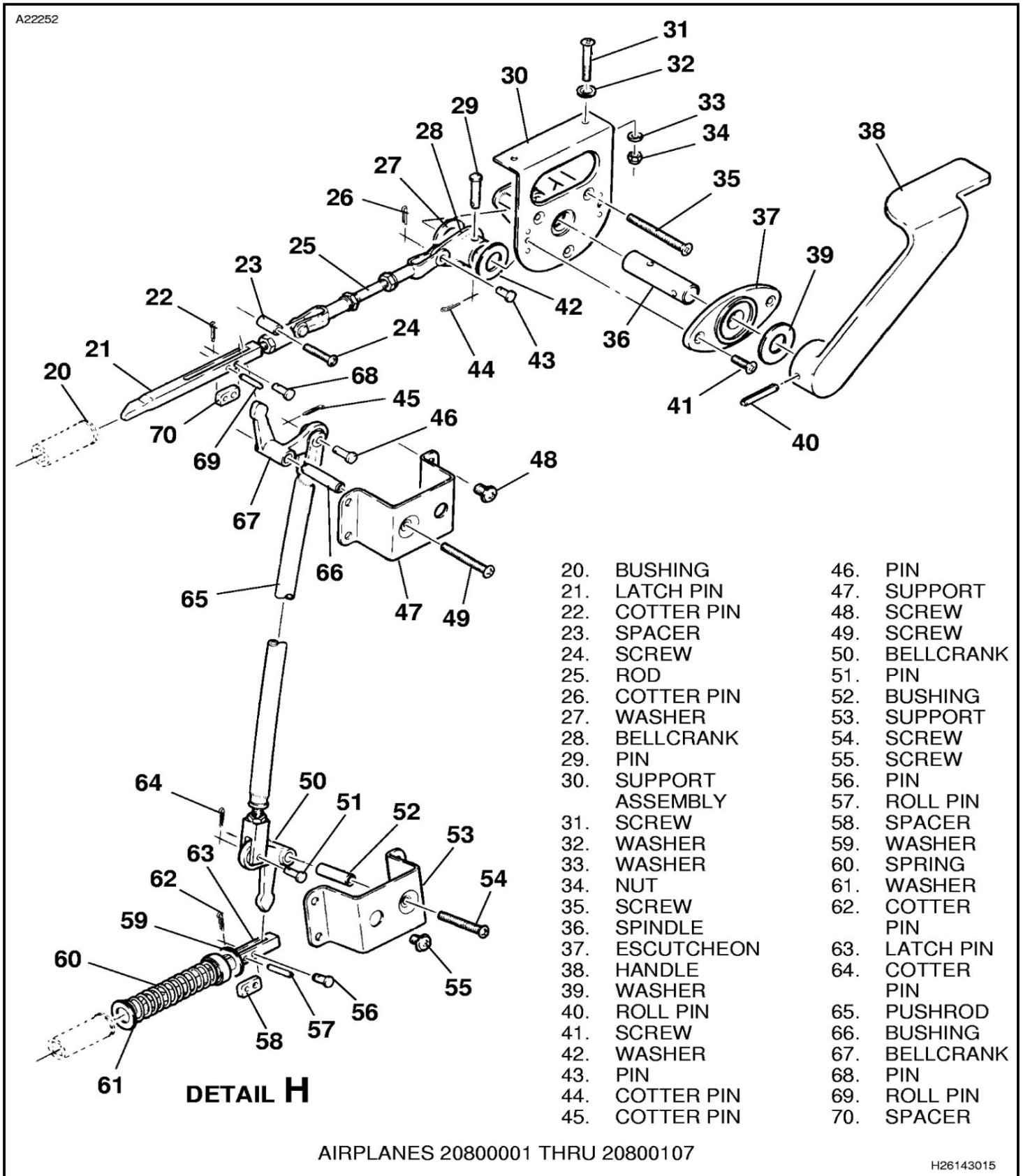
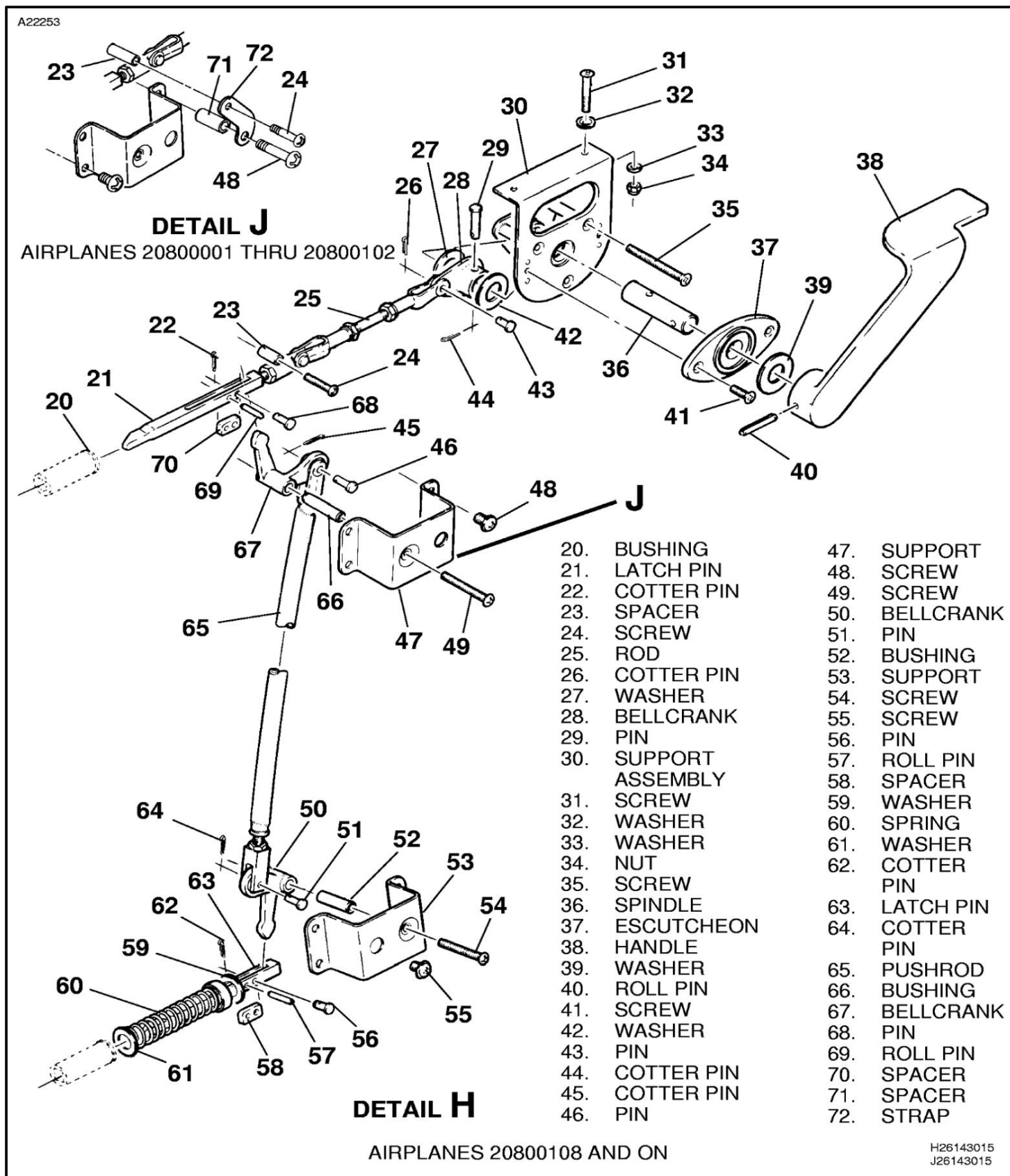


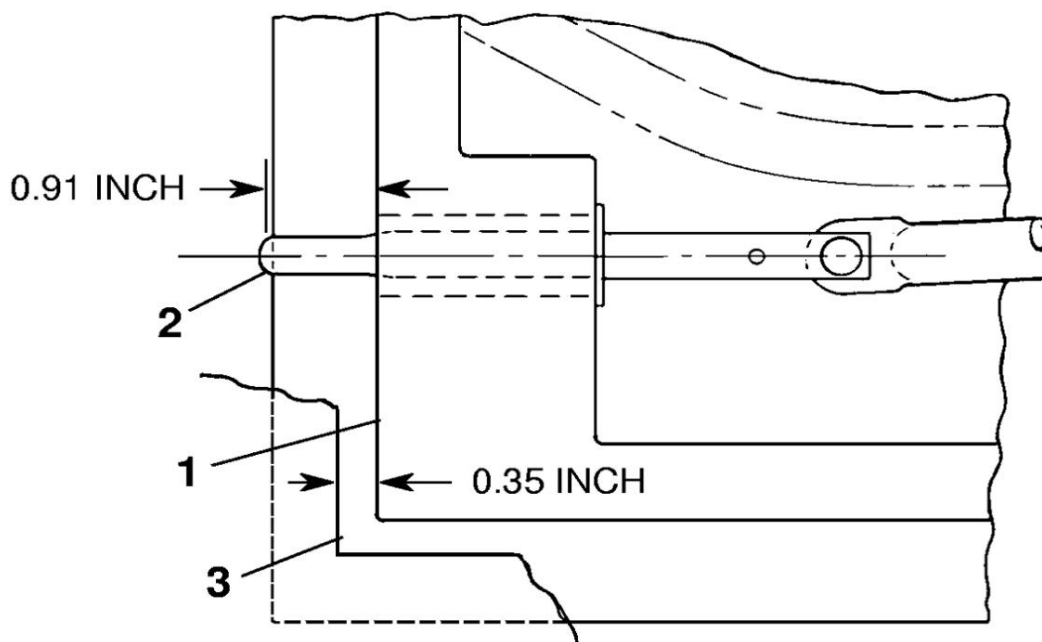
Figura 201: Folha 6: Instalação da Porta de Carga Superior e Inferior



H26143015
J26143015

Figura 202: Folha 1: Ajuste das portas de carga superior e inferior

A22254

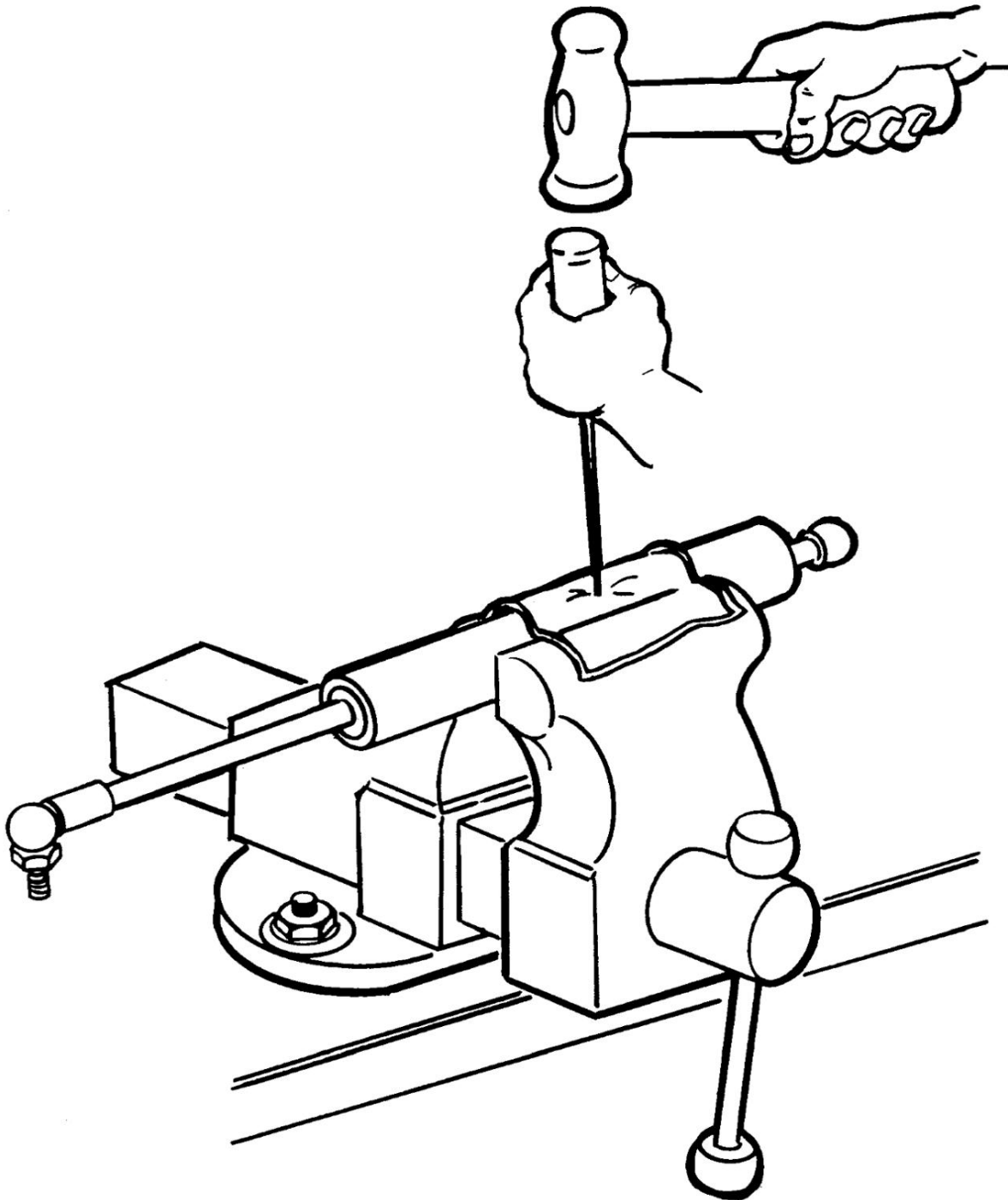


TYPICAL

1. OUTER DOOR RAIL
2. LATCH PIN
3. DOOR JAMB

Figura 203: Folha 1: Descarte de Cilindro de Mola a Gás

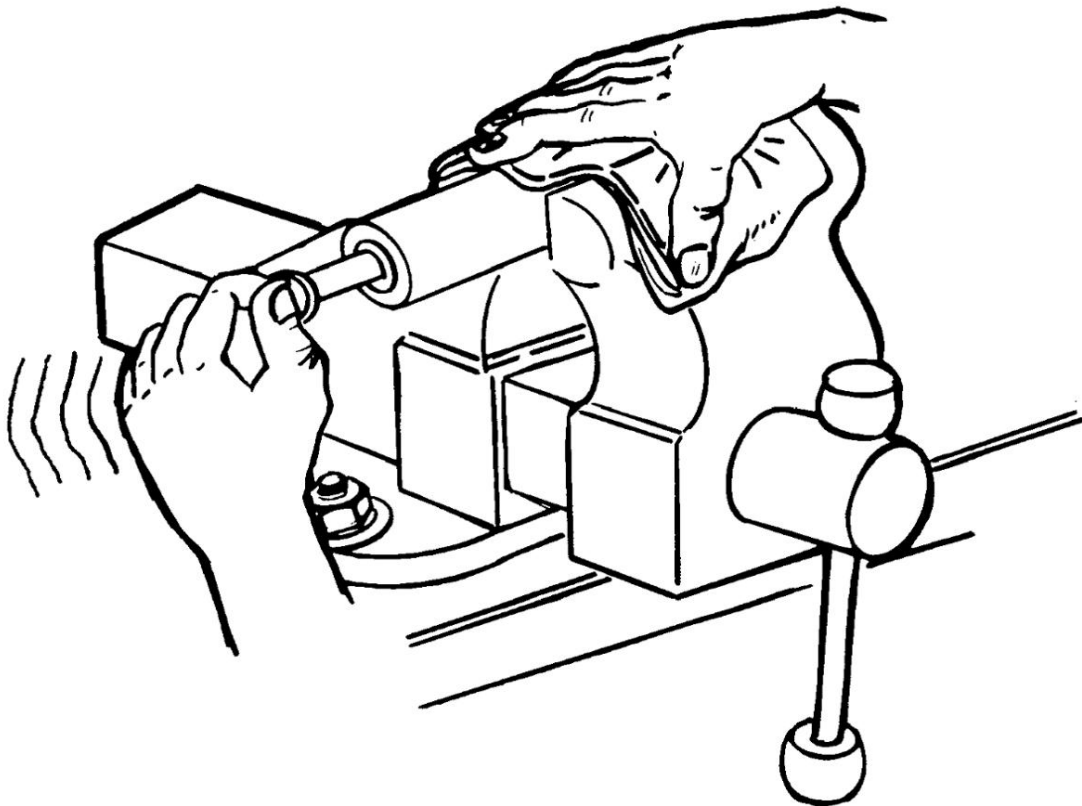
A22256



2614X1207

Figura 203: Folha 2: Descarte de Cilindro de Mola a Gás

A22251



2614X1208